



BASISONDERSTEUNING

Samenwerkingsverband VO Zuid-Kennemerland

juni 2024

goedgekeurd door de ledenraad op 12 juni 2024
instemming verleend door de OPR op 19 juni 2024

Inleiding

De schoolbesturen die aangesloten zijn bij het samenwerkingsverband VO Zuid-Kennemerland hebben met elkaar afgesproken welke ondersteuning alle scholen minimaal aan hun leerlingen moeten bieden. Dit noemen we de basisondersteuning: “het geheel van preventieve en licht curatieve interventies die binnen de onderwijs-ondersteuningsstructuur van de school planmatig en op een overeengekomen kwaliteitsniveau, eventueel in samenwerking met ketenpartners, worden uitgevoerd”¹. De scholen zijn zelf verantwoordelijk voor de uitvoering, de organisatie en de kwaliteit van de basisondersteuning.

Daarnaast faciliteert het samenwerkingsverband mogelijkheden tot extra ondersteuning op de scholen, in de vorm van trajectbegeleiding en individuele arrangementen. De trajectvoorzieningen voldoen ook aan een gezamenlijk bepaalde standaard.

In dit document wordt beschreven wat ouders van alle scholen kunnen verwachten:

- a) basisondersteuning die op elke school mogelijk is
- b) wat er nadrukkelijk niet onder basisondersteuning valt

De basisondersteuning wordt onderverdeeld in drie aandachtsgebieden:

1. Organisatie
2. Onderwijs- en ondersteuningsaanbod
3. Medisch/fysieke ondersteuning

In het schoolondersteuningsprofiel (SOP) beschrijft elke school wat zij bovenop de basisondersteuning aan leerlingen kunnen bieden. In het SOP staat ook hoe de school de ondersteuning aan leerlingen georganiseerd heeft.

Waar “ouders” staat worden ook “gezagsdragers” bedoeld.

Inhoud

Basisondersteuning – organisatorisch	p.2
Basisondersteuning – onderwijs	p.4
Basisondersteuning – medisch/fysiek	p.6
Procedure inzet van ondersteuning	p.8
Wat valt er <i>niet</i> onder de basisondersteuning?	p.9

¹ Referentiekader Passend onderwijs (2013).

Basisondersteuning – de organisatie

1. basiskwaliteit onderwijs

Kwalitatief goed onderwijs is de basisvoorwaarde voor goede onderwijsondersteuning. De Inspectie van het Onderwijs houdt daar toezicht op aan de hand van het toezichtkader. De basisondersteuning in onze regio begint daarom met een voldoende beoordeling van de inspectie op de kwaliteitsgebieden onderwijsproces, veiligheid en schoolklimaat, onderwijsresultaten en sturen/kwaliteitszorg/ambitie.

2. een goed ingerichte ondersteuningsstructuur

➤ Voor de uitvoering van de ondersteuning aan de leerlingen is er op iedere school een ondersteuningscoördinator (oco). De oco wordt bijgestaan door een ondersteuningsteam, dat uitgaat van de principes van Handelingsgericht Werken.

- De ondersteuning verloopt volgens de stappen in het schema op p. 7.
- De school heeft rollen en verantwoordelijkheden van interne ondersteuners vastgelegd.
- Elke leerling heeft een eigen aanspreekpunt, meestal is dit de mentor. Deze zorgt ervoor dat ondersteuningsvragen van leerlingen tijdig gesignaleerd en opgepakt worden.

3. educatief partnerschap tussen school en ouders

School en ouders zijn samen verantwoordelijk voor de schoolloopbaan van de leerling. Het uitgangspunt hierbij is dat er sprake is van een relatie tussen ouders en school op basis van wederzijds respect, met waardering voor elkaars

deskundigheid. De ouders worden ingeschakeld als er moeilijkheden zijn, of als de school bepaalde maatregelen gaat nemen. In het schoolplan en het schoolondersteuningsprofiel is beschreven wat ouders van de school mogen verwachten. Maar ouders hebben ook informatieplicht. In de schoolgids of op de website kunnen zij vinden wat zij over hun kind aan de school moeten laten weten.

Bij schoolwisseling wordt in ieder geval de informatie uit het onderwijskundig rapport (OKR) overgedragen:

- a. gegevens over onderwijshistorie, leerresultaten en stage- en werkervaring;
- b. gegevens over de sociaal-emotionele ontwikkeling en het gedrag;
- c. gegevens met betrekking tot de gegeven of geïndiceerde begeleiding²;
- d. gegevens omtrent de verzuimhistorie.

² Een OKR wordt voor elke leerling gemaakt en maakt deel uit van de basisondersteuning. Als er

sprake is van *extra* ondersteuning wordt er een OPP (ontwikkelingsperspectiefplan) voor de

leerling gemaakt. Voor het overdragen van een OPP is toestemming van de ouders/leerling nodig.



4. samenwerking met ketenpartners

De school neemt deel aan multidisciplinaire overleggen. Dat kan in verschillende samenstellingen: een multidisciplinair overleg (MDO), een zorg(advies)team maar ook in het kernteam, waarin zorgaanbieders vertegenwoordigd zijn.


5. monitoring

De school beschikt over een beveiligd digitaal systeem, waarin gegevens van de leerlingen beschikbaar zijn voor de medewerkers en (deels) voor ouders en leerlingen. Dit leerlingvolgsysteem (bijvoorbeeld Magister) heeft als functies o.a. dossieropbouw en communicatie. In dit leerlingvolgsysteem worden de ontwikkeling en de vorderingen van de leerling, onderwijs- en ondersteuningsbehoefte (indien nodig), interventies en geboden ondersteuning, verzuim en incidenten en samenwerking met ouders vastgelegd.

Docenten en andere professionals zorgen dat zij bekend zijn met de inhoud van het leerlingvolgsysteem.

De school registreert de resultaten van ingezette acties en beoordeelt de effectiviteit en het rendement van de acties. Met behulp van het leerlingvolgsysteem worden automatisch de uitstroom- en afstroomgegevens van de school bijgehouden.

De school rapporteert over de doelmatigheid van de aangeboden basis- en extra ondersteuning aan het samenwerkingsverband, die hiermee de stand van zaken in de regio in beeld brengt.



Basisondersteuning – het onderwijs- en ondersteuningsaanbod

Alle scholen binnen het samenwerkingsverband Zuid-Kennemerland bieden, vanuit de onderwijs- en ondersteuningsbehoefte van de leerling gezien, intern of in samenwerking met ketenpartners de volgende ondersteuning aan de leerlingen die dat nodig hebben.

1. veilig schoolklimaat

- De school spant zich in om een sociaal en veilig klimaat te creëren, zowel voor leerlingen als voor medewerkers. Beleidsafspraken hierover zijn schriftelijk vastgelegd, zoals een beleid om pesten tegen te gaan. Ook is vastgelegd welk gedrag er van de leerlingen verwacht wordt.
- Vertrouwenspersonen en een veiligheidscoördinator zijn aanwezig op de school. De school hanteert de meldcode voor huiselijk geweld en kindermishandeling.

2. programma's en methodieken, die gericht zijn op sociaal-emotionele en cognitieve ontwikkeling en ondersteuning

- Aan leerlingen die dit nodig hebben worden (ortho)pedagogische en/of orthodidactische programma's aangeboden in de mentorlessen. Deze programma's zijn gericht op zowel leren als gedrag.
- Op school wordt aandacht besteed aan het aanleren van studievaardigheden.
- Scholen spannen zich in om het mentaal welbevinden van elke leerling te bevorderen.

3. preventieve ondersteuning en curatieve zorg die de school (eventueel samen met ketenpartners) kan bieden


- De school wil (samen met andere instellingen) leerlingen ondersteunen door problemen te voorkomen en op te lossen door middel van
 - tijdige bespreking van signalen met ouders
 - inzet van schoolmaatschappelijk werk/ CJG-coach
 - goede samenwerking met de leerplichtambtenaar en de jeugdarts
 - uitvoering van het regionaal verzuimprotocol
- De school neemt deel aan een met de ketenpartners gevormd multidisciplinair overleg (MDO, kernteam of zorgteam). Hierin wordt samengewerkt met als doel het bieden van de juiste onderwijsondersteuning en/of het komen tot de benodigde interventie vanuit de ketenpartners.

4. differentiatie

- Docenten maken n.a.v. de onderwijsbehoeften van de leerling zo nodig aanpassingen in hun lessen:
 - bij meer of minder dan gemiddelde cognitieve mogelijkheden, met behulp van herhalings- en verrijkingsstof
 - door rekening te houden met situaties waarin de leerling tijdelijk psychologische of sociaal-emotionele ondersteuning nodig heeft
 - dyslexie en dyscalculie: de school heeft passende materialen voor leerlingen met dyslexie of dyscalculie. In een protocol is opgenomen hoe gesignaleerd wordt en tevens hoe wordt omgegaan met leerlingen met vastgestelde dyslexie of dyscalculie
 - de school spant zich in om kleine leerachterstanden weg te werken, opdat de leerling uitstroomt met een diploma, deelcertificaat of een duurzame plek op de arbeidsmarkt
 - de school beschikt over methodieken en materialen ten behoeve van het werken met leerlingen met kenmerken van (hoog)begaafdheid.

5. zorgvuldige overdracht

- Onderwijs- en ondersteuningsbehoeften worden in kaart gebracht, vastgelegd en overgedragen in een onderwijskundig rapport (OKR). Wat er in een OKR mag staan is wettelijk bepaald (artikel 42 WPO, zie ook punt 3 op p.2). Deze gegevens kunnen aangevuld worden met mondelinge informatie bij de warme overdracht en informatie van ouders.
- De onderwijs- en ondersteuningsbehoeften van overstappende leerlingen worden via een “warme” (=uitgebreide mondelinge) overdracht overgedragen. Hierbij gaat het om doorlopende leer- en ondersteuningslijnen. Het betreft zowel de overstap van primair onderwijs naar voortgezet onderwijs als de overstap van de ene vo-school naar de andere vo-school en, indien gewenst, de doorstroom naar vervolgonderwijs.



Basisondersteuning – medische en fysieke ondersteuning

1. fysieke toegankelijkheid van schoolgebouwen, aangepaste werk- en instructieruimtes

- De scholen geven aan welke voorzieningen het gebouw heeft voor leerlingen met een fysieke beperking, zoals een lift of looplijnen.
- Er zijn aanpassingen mogelijk die - waar nodig - zijn afgestemd op leerlingen met fysieke beperkingen en langdurig zieke leerlingen, bijv. het thuis of digitaal aanleveren van werk.

2. een protocol voor verpleegkundige en medische handelingen

- Scholen volgen de handreiking '[Mediijnverstrekking en medisch handelen op school](#)' van VOION.
- Met behulp van deze handreiking heeft de school een protocol opgesteld waarin o.a. vastgelegd is welke verpleegkundige en medische handelingen mogelijk en welke onmogelijk zijn.

Inzet van extra ondersteuning

We spreken van extra ondersteuning als de basisondersteuning niet toereikend is. Het bepalen of een leerling in aanmerking komt voor extra ondersteuning op de school is een verantwoordelijkheid van het bestuur van de school. De school onderzoekt welke ondersteuning de leerling nodig heeft. Het schoolbestuur weegt af of de benodigde ondersteuning past binnen het schoolondersteuningsprofiel van de school.

Bij het aanbieden van ondersteuning worden de volgende stappen doorlopen:

1. Actie in de klas door docent en/of mentor
2. Meer ondersteuning nodig? → Actie in de school door docent/mentor, ondersteuningscoördinator en/of trajectbegeleider
3. Nog verdere ondersteuning nodig? → Actie samen met samenwerkingsverband en/of ketenpartners: arrangement, +VO of jeugdhulp

Pas wanneer alle drie deze stappen doorlopen en gedocumenteerd zijn, en de school geen passend aanbod meer kan doen, wordt gekeken of plaatsing op een andere school een passende optie is.

ONDERSTEUNINGS CYCLUS

CYCLUS 1 Basisondersteuning (door docenten en mentoren)

In de klas
Ingezette ondersteuning vastgelegd in leerlingdossier (Magister)
Bevindingen en resultaten vastgelegd in leerlingdossier

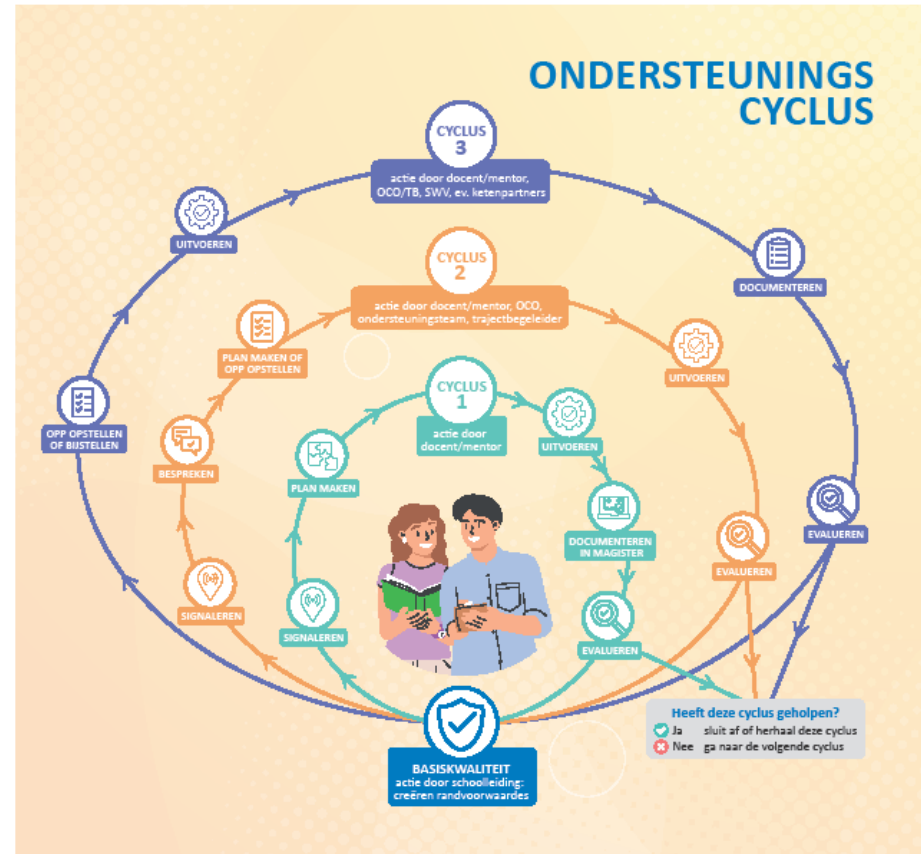
CYCLUS 2 Extra ondersteuning (betrokkenheid ondersteuningsteam)

In de school
Ingezette ondersteuning vastgelegd in leerlingdossier of in een OPP
Bevindingen en resultaten vastgelegd in leerlingdossier of OPP
Na de interventie evaluatie: weer documenteren in Magister of OPP

CYCLUS 3 Externe ondersteuning (betrokkenheid swv, ketenpartners, e.d.)

In of buiten school
In samenspraak met het samenwerkingsverband
Ingezette ondersteuning vastgelegd in een OPP
Bevindingen en resultaten vastgelegd in OPP
Na de interventie evaluatie: weer documenteren in OPP

20-05-2024





Wat valt er NIET onder de basisondersteuning

Hier wordt een aantal situaties genoemd die **niet** onder de basisondersteuning vallen. Het betreft geen volledige opsomming, alleen de vaker voorkomende ondersteuningsbehoeften zijn vermeld.

In bepaalde gevallen kunnen sommige scholen onderstaande ondersteuning wel bieden als EXTRA ondersteuning. Zij onderzoeken dan eerst wat de mogelijkheden zijn aan de hand van het eigen schoolondersteuningsprofiel.

1. Combinatie van onderwijs en zorg: integraal arrangeren

Voor leerlingen die zowel onderwijs- als zorgondersteuning nodig hebben, werken scholen samen met ouders en jeugdhulp. Ze brengen in kaart welke ondersteuning de leerling nodig heeft en maken daar afspraken over. Op veel scholen is daarvoor een kernteam of zorgteam/ondersteuningsteam aanwezig. Het is een gezamenlijke taak van jeugdhulp en onderwijs om een dekkend aanbod te organiseren voor jeugdigen die ondersteuning nodig hebben, in en om de school. Binnen de regio Zuid-Kennemerland wordt het dekkend (onderwijs)aanbod voor jongeren vormgegeven door middel van integraal arrangeren: onderwijzorgarrangementen (OZA's) en zorgonderwijsarrangementen (ZOA's). Arrangementen zijn er voor individuele leerlingen en voor groepen leerlingen.

2. Zeer moeilijk lerende kinderen (zml)

Voor deze leerlingen kan een toelaatbaarheidsverklaring tot het vso aangevraagd worden bij het samenwerkingsverband.

3. Zeer intensieve ondersteuningsvragen op het gebied van sociaal-emotionele ontwikkeling en/of gedrag

Voor deze leerlingen kan een toelaatbaarheidsverklaring tot het vso aangevraagd worden bij het samenwerkingsverband.

Hieronder vallen ook de leerlingen die (tijdelijk) een gevaar vormen voor zichzelf, voor andere leerlingen of voor personeel.

4. Ernstige dyslexie (ED)

De school scheidt als extra ondersteuning de randvoorwaarden waarmee een leerling met ED¹ op school kan functioneren, bijvoorbeeld in de trajectvoorzieningen. *Diagnostiek en behandeling* van ED valt echter niet onder de basisondersteuning, dit moet worden uitgevoerd door een gekwalificeerde dyslexiezorgverlener. Ook logopedische ondersteuning ter bevordering van de taalontwikkeling valt hieronder.

¹ Scenario's 4 en 5 van het Protocol Dyslexie Diagnostiek en behandeling versie 3.0 (Nederlands Kwaliteitsinstituut Dyslexie)

5. Ernstige dyscalculie

Zeer intensieve ondersteuning bij rekenen en/of wiskunde valt onder extra ondersteuning die niet elke school kan bieden.

6. Aanpassingen bij visuele of auditieve/communicatieve beperkingen

(Fysieke) aanpassingen voor leerlingen met een visuele (cluster 1) of auditieve/communicatieve (cluster2) beperking vallen niet onder de basisondersteuning. Deze aanpassingen zijn extra ondersteuning en worden in principe gerealiseerd in samenspraak met (ambulant begeleiders van) cluster 1 (Visio) en cluster 2 (Kentalis of Viertaal).

7. Voorbehouden medische handelingen

Medische handelingen waarvoor een BIG-registratie vereist is (zogenoeten *voorbehouden* handelingen) vallen niet onder de basisondersteuning.

Als de school in staat is een of enkele van deze handelingen uit te voeren (als een BIG-geregistreerde professional een schoolmedewerker hiertoe bekwaam acht), neemt zij dit op in het protocol medisch

handelen. Uitvoeren van voorbehouden handelingen vereist altijd toestemming van de ouders.

8. Inzet van expertise van buiten de school binnen het schoolgebouw

De school onderzoekt of het mogelijk is om als extra ondersteuning externe specialisten in te zetten, die ondersteuning **op** school c.q. in de klas bieden Dit kunnen ook deskundigen van andere scholen voor voortgezet (speciaal) onderwijs zijn.

Dit kan niet in alle gevallen gerealiseerd worden. De school heeft zelf de regie over de inzet, ouders kunnen de school niet hiertoe verplichten. In overleg met ouders en leerling wordt gekeken of deze inzet realiseerbaar is.

9. Afstandsonderwijs

Afstandsonderwijs kan niet in alle gevallen gerealiseerd worden. In sommige gevallen kan de school, in overleg met ouders en leerling, afstandsonderwijs met behulp van videoverbinding aanbieden. Ook digitaal afstandsonderwijs is slechts in specifieke situaties inzetbaar. Zie daarvoor de brochures van de Rijksoverheid.

10. Wegwerken van grote leerachterstanden binnen het reguliere onderwijs

Als leerlingen grote leerachterstanden hebben opgelopen, bijvoorbeeld door langdurige afwezigheid, kunnen die achterstanden niet binnen de basisondersteuning in korte tijd ingelopen worden.

11. Taalachterstanden van NT2-leerlingen

Bestrijding van taalachterstanden bij NT2-leerlingen mag niet uit de middelen voor passend onderwijs bekostigd worden (Memorie van Toelichting bij Wet op Passend Onderwijs) en valt dus niet onder de basisondersteuning.

12. Dubbel bijzondere leerlingen

Onderwijs aan en begeleiding van (hoog)begaaftde leerlingen die tevens een andere complexe ondersteuningsvraag hebben (ook wel 'dubbel bijzondere leerlingen' genoemd) vallen niet onder de basisondersteuning. Dit betreft leerlingen bij wie (zeer) hoge intelligentie samenvalt met zwakke executieve vaardigheden en/of ernstige belemmeringen in sociaal-emotionele ontwikkeling.